



Obec Poříčany

Program rozvoje obce

- strategický rozvojový dokument obce pro období **2015-2025**

AKTUALIZACE Č. 2

Obec Poříčany

Květen 2022

OBSAH

ÚVOD	4
1 ZÁKLADNÍ ÚDAJE.....	5
2 ANALYTICKÁ ČÁST	6
2.1 Vymezení a základní charakteristiky řešeného území	6
2.2 Geografie a historie území.....	6
2.2.1 Místopisné souvislosti a přírodní podmínky	6
2.2.2 Historie území	7
2.3 Demografie, vzdělanost, ekonomická aktivita	9
2.3.1 Obyvatelstvo podle věku - 2014	9
2.3.2 Obyvatelstvo podle stupně vzdělání - 2001.....	10
2.3.3 Obyvatelstvo podle ekonomické aktivity - 2011.....	11
2.3.4 Obyvatelstvo podle dojížděky do zaměstnání a škol.....	12
2.3.5 Porovnání vývoje podle počtu domů a počtu obyvatel	13
2.3.6 Srovnání vývoje podle počtu domů a počtu obyvatel Poříčan a Českého Brodu.....	14
2.4 Urbanistická kompozice.....	15
2.5 Uspořádání krajiny	15
2.5.1 Geomorfologie, uspořádání krajinných prvků	15
2.5.2 Vodní režim krajiny	16
3 HODNOTY ÚZEMÍ	17
3.2 Kulturní hodnoty	17
3.3 Přírodní hodnoty	17
4 VYHODNOCENÍ PRACOVNÍCH BESED S OBČANY A SAMOSPRÁVOU V R. 2012.....	17
5 VYHODNOCENÍ SOUČASNÉHO STAVU	18
5.1 Technická infrastruktura	18
5.1.1 Elektřina, plyn	18
5.1.2 Kanalizace a čištění odpadních vod	18
5.1.3 Veřejné osvětlení.....	18
5.1.4 Dopravní infrastruktura	18
5.1.4 Dopravní obslužnost	18
5.2 Občanská vybavenost	19
5.2.1 Školství a vzdělávání	19
5.3 Životní prostředí	20
5.3.1 Odpadové hospodářství.....	20
5.4 Správa obce	20
5.4.1 Obecní úřad a kompetence obce.....	20
5.4.2 Hospodaření obce.....	21
5.5 Bezpečnost	22
5.6. Vnější vztahy a vazby	22

6	VÝCHODISKA PRO NÁVRHOVOU ČÁST	23
7	NÁVRHOVÁ ČÁST	24
	7.1 Strategická vize	24
	7.2 Programové cíle	24
	7.3 Opatření	24
	7.4 Rozvojové aktivity	25
8	PODPORA REALIZACE PROGRAMU	29

ÚVOD

Obec Poříčany měla vytvořen plán rozvoje v letech 2007 – 14 a zastupitelstvo obce se po komunálních volbách v r. 2014 rozhodlo tento plán zaktualizovat a připravit strategii rozvoje obce pro období 2015 -2025. Pro tento úkol byla jmenována pracovní skupina ve složení Mgr. Hana Teršová, Aleš Kadeřábek, Mgr. Šárka Havlíčková, Mgr. Jiří Hrabě, Martin Havlíček, Barbora Vlasáková. Návrh dokumentu byl následně projednán zastupitelstvem obce a byl schválen dne 21.5.2015, usnesením č. 7/5/2015.

Tato aktualizace se promítla do analytické i návrhové části. Jedním z hlavních cílů aktualizace pro práci s dokumentem v nadcházející období je zpracování pravidelných ročních plánů a jejich následné vyhodnocení.

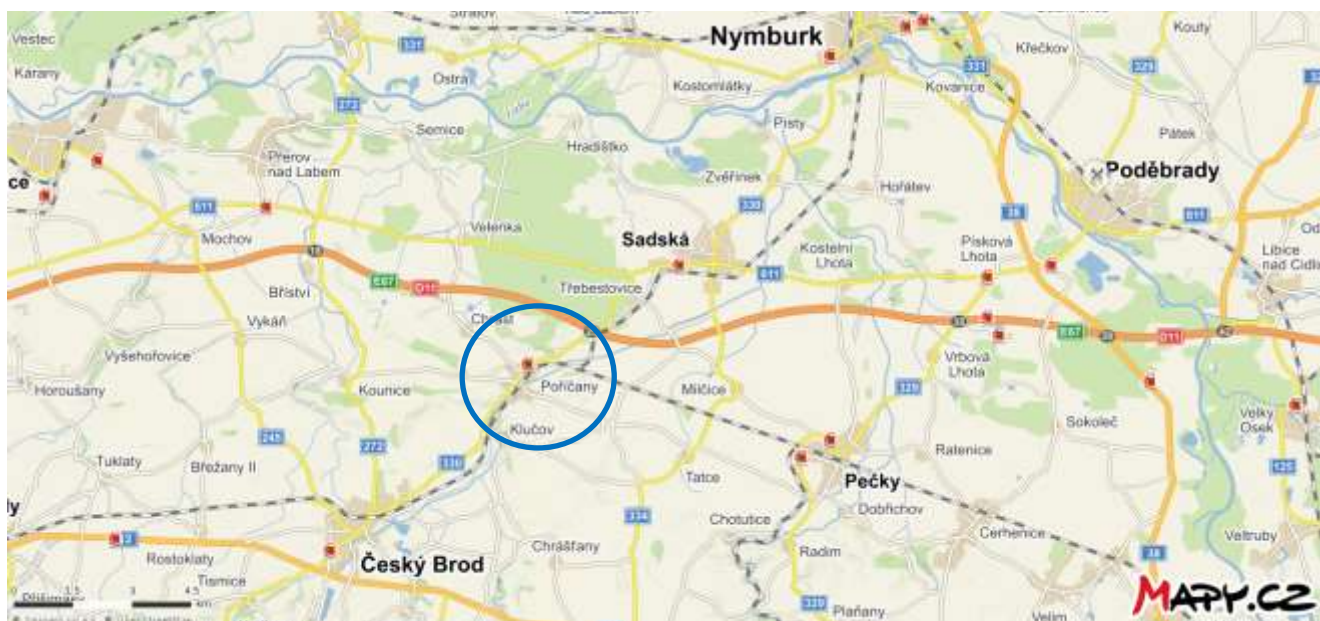
Strategický plán rozvoje obce je vizí samosprávy pro řízení rozvoje obce v budoucnosti. Na základech podnětů zastupitelů, aktivit a požadavků občanů pojmenovává jednotlivé cíle a navrhuje konkrétní projekty.

Hlavním cílem tohoto dokumentu je stanovit a průběžně aktualizovat priority rozvoje v oblasti infrastruktury, občanské vybavenosti, kultury, spolkového života, podnikání a cestovního ruchu i ochrany životního prostředí. Základem pro zpracování bylo definování stávajícího stavu obce. V každé oblasti byl zhodnocen stávající stav a popsány trendy vývoje v období posledních let. Do budoucna by se obec Poříčany měla rozvíjet jako obec s dobrou občanskou vybaveností, pracovními příležitostmi a vyváženým rozvojem, klidná a bezpečná, ekologicky progresivní a čistá, s možností sportovních a odpočinkových aktivit, podporující aktivity svých občanů a spolkový život a ohleduplně využívající okolní přírodu s důrazem na zachování venkovského charakteru a tradic.

Naplňování plánu rozvoje obce umožňuje lépe využívat finanční prostředky obce pro její rozvoj a zvyšování kvality života jejích občanů. Přestože zájmy obyvatel jsou většinou vymezeny lokálně, generačně nebo zájmově, chtěli bychom, aby průběžné aktualizace tohoto dokumentu jejich názor zohledňovaly. Stejně tak se svými připomínkami budou moci podílet členové aktivních spolků a organizací, které v obci působí. Strategický plán rozvoje obce je v souladu s celostátní koncepcí, jakou je Národní rozvojový plán a Strategie regionálního rozvoje ČR. Strategický plán rozvoje obce bere v potaz především Střední Čechy a snaží se zlepšit situaci obce, která je součástí tohoto území.

U jednotlivých záměrů jsou popsány předpokládané termíny projektování a realizace, financování a spoluúčast na něm.

1 ZÁKLADNÍ ÚDAJE



Obec:	POŘÍČANY, kód obce 537705
Adresa:	Lipová 235, Poříčany 28914
Web:	www.obec-poricany.cz
Mikroregion:	Pošembeří
ORP:	Český Brod
Okres:	Kolín
Kraj:	Středočeský
NUTS II:	Střední Čechy
Počet obyvatel (vč. cizinců) :	1548 (k 31.12.2021)
Průměrný věk:	41 let
Rozloha:	577 ha
Inženýrské sítě	
- vodovod:	ano
- kanalizace:	ano - část
- plynovod:	ano
- veřejné osvětlení:	ano
- místní rozhlas:	ano
- elektrický proud:	ano
Mateřská škola:	ano
Základní škola:	ano

Poloha obce z hlediska dostupnosti Prahy a dalších měst je velmi významná. Silniční vzdálenost z Poříčany do Prahy je cca 25 km (např. k terminálu MHD Černý Most), důležité je rovněž vlakové spojení do Prahy (45 minut na Masarykovo nádraží).

2 ANALYTICKÁ ČÁST

2.1 Vymezení a základní charakteristiky řešeného území

Obec Poříčany se nachází ve Středočeském kraji, přibližně 5,5 km severovýchodně od Českého Brodu a 30 km východně od hlavního města Prahy. Z hlediska správního členění spadá obec Poříčany pod ORP Český Brod a okres Kolín. Obec se skládá pouze z jedné části sídla, která se nachází na jednom katastrálním území o celkové výměře 577 ha.

Celkový počet trvale hlášených obyvatel k 31. 12. 2016 je 1538 s průměrným věkem 41,1 let. Hustota zalidnění obce je téměř dvojnásobná hustotě zalidnění ČR a pohybuje kolem 257 ob/km². Podíl žen a mužů je téměř vyrovnaný, nezaměstnanost se pohybuje okolo 4%.

Správní obvod ORP Český Brod zahrnuje 24 obcí, z nichž statut města má pouze Český Brod. Počet obyvatel ve SO ORP se postupně zvyšuje: k 31. 12. 2009 zde bylo registrováno 18 422 obyvatel, k stejnému datu roku 2015 již 20 367. Nárůst je dán především tzv. suburbanizací – stěhováním obyvatel velkých měst (Prahy) do jejich zázemí. SO ORP Český Brod je k roku 2015 mezi 26 SO ORP ve Středočeském kraji třetí nejmenší z hlediska populace a je podprůměrný i rozlohou (184,3 km², tj. 1,7 % kraje).



Mapa správního obvodu ORP Český Brod



2.2 Geografie a historie území

2.2.1 Místopisné souvislosti a přírodní podmínky

Klimatické podmínky – stručný výtah

- Podnebí teplé, mírně suché
- Průměrný roční úhrn srážek 500 – 600 mm
- Průměrná roční teplota 8 - 10 °C
- Průměrná teplota v lednu -2 až -3 °C
- Průměrná teplota v červenci 18 až 19 °C

Reliéf řešeného území se nachází v rovinném terénu Polabské nížiny, kde se nadmořská výška pohybuje ve velmi nízkých hodnotách kolem 200 metrů a sklonitost nepřesahuje 7°.

Nejnižší položený bod nalezneme ve výšce 195 m n. m. u řeky Šembery při severovýchodní hranici katastrálního území. Nejvyšší nadmořské výšky řešeného území dosahuje bezejmenná vyvýšenina v 239 m n. m., nacházející se v jihovýchodní hraniční oblasti katastrálního území. Celková bilance nadmořské výšky je tedy velice nízká a převýšení dosahuje pouze 44 metrů.

Typické geologické podloží pro Polabskou nížinu je tvořeno sedimenty. Nejvíce zastoupené jsou kvartérní hlíny, spraše, písky a štěrky. Dále se zde objevují druhohorní pískovce, jílovce a nejstaršími horninami jsou z mladšího období prvohor slepence, pískovce a jílovce.

Půdní pokryv je velice pestrý a zastoupeny jsou nejrůznější půdní typy. Převažuje černozem, dále hnědozem, regozem, kambizemě a podél vodního toku se vyskytuje fluvizem a černice. 80% půdy je bezskeletovitá s celkovým obsahem skeletu do 10%. Mocnost půdního profilu dosahuje nad 60 cm. V území se nacházejí bonitě nejcennější půdy a nadprůměrně produkční půdy.

Dle geomorfologického členění ČR řešené území spadá do Hercynského systému, provincie Česká Vysočina, subprovincie Česká tabule, oblasti Středočeské tabule a celku Středolabské tabule. Dále územím prochází dva podcelky a to v nejvýchodnější okrajové části Nymburská kotlina a převážnou část zabírá Českobrodská tabule.

Dle klimatické rajonizace náleží území do teplé, mírně suché oblasti (T2), která v České republice patří k nejteplejším. Průměrné roční teploty se pohybují mezi 8 a 10°C, přičemž roční úhrn srážek dosahuje hodnot 500 - 600 mm za rok.

2.2.2. Historie území

Jak dokládají archeologické nálezy, bylo okolí dnešní obce souvisle osídleno již v mladší době kamenné. Tehdejší obyvatelé si svá obydlí stavěli na místech, která se dobře bránila proti nepříteli. Osada, která byla předchůdkyní Poříčan, byla proto umístěna na návrší nad ohybem potoka Šembery, kde střežila vstup do údolí. Vznik slovanského sídliště se pak datuje do 8. století našeho letopočtu. Na přelomu 9. a 10. století v Čechách došlo ke společenským změnám, které měly za následek přesun zdejší sídelní oblasti. Místní obyvatelstvo tak přešlo ze sídlišť hradištního typu přímo do nivy potoka Šembery a na přilehlý jižní svah.

První dochovaná písemná zmínka o Poříčanech pochází z roku 1295. O původu názvu obce existuje několik domněnek. Nejpravděpodobnější je, že název Poříčany je odvozen od polohy osady při vodním toku. Název obce se však během let v historických dokumentech objevuje v různých tvarech - známy jsou např. Porechan, Porzeczan, Porziczczan, Borzczan, Borzacza nebo Poriczczan. Kmen jména tedy nemusí začínat písmenem „P“, ale i „B“. V tom případě by mezi původce jména Poříčany v úvahu přicházela také slova „bor“ nebo „borz“. Bor by představoval les, na jehož okraji osada stála. Borz pak může pocházet od jména „Bořita“, obce v minulosti často přejímaly jména po svých pánech a není vyloučeno, že Bořita zdejší osadu vlastnil ještě v dobách před naším prvním dochovaným záznamem o obci. Slovo „borz“ však může vyjadřovat také ničení a boření hradištních opevnění.

Od 14. století je v Poříčanech zmiňován kostel. Ten byl ve svých počátcích stavbou, která spojovala jak funkci duchovního centra, tak i funkci pevnosti. Roku 1358 se stal kostel farním, prvním poříčanským farářem byl jmenován Perhard. V této době můžeme v obci předpokládat již také existenci farní školy. Po husitských válkách kostel patřil utrakvistům. Roku 1414 se Poříčany uvádějí jako statek rodu Olbramoviců. Dne 3. července 1430 se jmenuje panošem Voček z Poříčan. K roku 1547 obec patřila k panství Kostelec nad Černými lesy. Právě v roce 1547 bylo toto panství zkonfiskováno za to, že se Slavata z Chlumu zúčastnil odboje proti králi Ferdinandovi. Královská komora pak majetek prodala za 30 000 kop Jaroslavu Smiřickému ze Smiřic. Ves Poříčany byla mezi majetkem Černokosteleckého panství jmenována i nadále. Roku 1626 koupil celé černokostelecké panství od Albrechta z Valdštejna, jenž byl poručníkem Jiřího Smiřického, Karel, kníže z Lichtensteinu.

V první polovině 17. století zasáhla do osudů celého kraje třicetiletá válka. Řada vsí tehdy zanikla. Poříčanský kostel zůstal po válce neobsazen farářem a začal postupně chátrat.

V průběhu 17. a 18. století docházelo kvůli vysokým robotám a dávkám odváděným vrchnosti k selským bouřím. Roku 1680 proběhlo vzburčení i na Kounicku. Záznamy pak uvádějí ještě jednu vzpuru roku 1775, kdy sedláci táhli na zámek v Kostelci. V první polovině 18. století záznamy uvádí, že byl poříčanský kostel velice zchátralý. Kvůli špatnému stavu bylo nakonec rozhodnuto o jeho zbourání a na původním místě byl v roce 1750 stavěn nový barokní farní kostel Narození Panny Marie pod patronací kněžny z Lichtensteinu, Marie Terezie z rodu Savojského. Po dostavbě byl kostel doplněn komplexem farních budov. Podle záznamů bylo v obci na konci 18. století 45

domů, většinou rolnických usedlostí. Záznam z roku 1713 uvádí v obci 56 koní, 52 krav, 7 volů, 30 jalovic, 118 ovcí, 230 prasat a 8 koz. V obci tehdy stával mlýn, který sloužil celému širokému okolí. Původní „dolní mlýn“, vedle kterého při hlavní cestě směrem ke kostelu odedávna stávala stará krčma, se postupem času stal nedostatečným. V letech 1734 – 1739 byl proto v Poříčanech postavený mlýn „horní“. Z konce 18. století pochází záznam, který uvádí, že zdejší školu navštěvovalo celkem 96 dětí.

Po zrušení poddanství roku 1848 vliv Lichtenštejnského rodu v obci postupně slábnul. Jeho posledním aktem bylo zrušení patronátu nad poříčanským kostelem podle jednoho z tzv. Benešových dekretů v roce 1945 po znárodnění majetku knížecího rodu, kdy už správa zbytku panství sídlila v Úvalech. Velkým přínosem pro rozvoj Poříčan v 19. století byla výstavba železnice Vídeň – Olomouc – Praha, která byla dokončena roku 1845. Z počátku sice trať na obec žádný vliv neměla, protože zde nebyla žádná zastávka, to se však změnilo v roce 1874. Se vznikem zastávky se v Poříčanech vytvořily příznivé podmínky pro rozvoj. Začali se zde usazovat železniční zaměstnanci, kteří pak tvořili významnou část zdejšího obyvatelstva, a díky rychlému spojení s Prahou se v obci začali usazovat také lidé dojíždějící za prací v průmyslu. Koncem 19. století se význam železnic rozšiřoval o využití k hospodářským místním účelům - především pro potřeby rozvoje zemědělství. Bouřlivý rozvoj staveb místních drah se v naší obci projevil stavbou tak zvané České komerční dráhy (Böhmische Komerzbahn) Poříčany - Nymburk a dále přes Kopydlno do Bakova nad Jizerou a do Jičína.

Poříčany se staly stanicí, kde se napojovala tato dráha na páteřní hlavní směr Praha - Pardubice - Vídeň, tak zvanou "Státní dráhou". Provoz na Komerční dráze byl zahájen roku 1882. Tím se staly Poříčany důležitým železničním uzlem. Proto bylo nádraží rozšiřováno a stavebně ukončeno k roku 1900. Po této úpravě sloužilo nádraží do definitivní přestavby určené realizací elektrifikace hlavního železničního tahu prováděné v letech 1953 - 1963. Poslední úpravou prošlo nádraží při stavbě železničního koridoru těsně před rokem 2000.

Poříčany proto v druhé polovině 19. století rychle rostly. Mezi léty 1840 – 1880 zde počet obyvatel stoupl ze 487 na 860. S tím, jak se toto číslo blížilo k hranici 1000, uvažovalo obecní zastupitelstvo v roce 1882 o povýšení obce na městys. Tato myšlenka se však nakonec neuskutečnila. O rozvoji obce v druhé polovině 19. století svědčí i velký rozmach řemesel – do roku 1850 byly Poříčany čistě zemědělskou obcí, kde byla pouze velká hospoda, mlýn a kovárna. Již v roce 1877 tu však svou živnost provozovalo 5 krejčích, 3 ševci, 3 truhláři, 4 tesaři, 2 tkalci, sklenář, kovář, kolář, bednář, 3 cihláři, 3 pletaři, 2 řemenáři, 3 obchodníci, 3 hostinští a řezník. V roce 1865 byla vybudována silnice z Českého Brodu přes Klučov a Poříčany do Sadské.

V polovině 19. století se v místní kronice poprvé začíná psát o obecním policajtoví, který současně vykonával i funkci ponocného. K roku 1863 do místní školy docházelo na 147 dětí, stávající školní budova č.p. 9 proto přestala svému účelu stačit. Obec proto roku 1868 zakoupila velký dům č.p. 13, kde byla hospoda, školu sem přemístila a hospoda se pak přesunula do č.p. 9. Příliv žáků v Poříčanech však byl příliš velký, i nová budova tak brzy přestala stačit. V roce 1876 byl do Poříčan přiškolen i Chrást – Mandršajd a k roku 1890 tak počet žáků hlásících se do zdejší čtyřtřídní školy přesahoval 400. Situace byla neúnosnou, proto musela být roku 1894 vedle školní budovy přistavěna ještě menší stavba pro další třídu. V 70. letech 19. století byla v obci založena poříčanská „Beseda Barák“, spolek, který se zaměřoval na národní uvědomění. Roku 1880 byla v Poříčanech zřízena poštovní úřadovna. O čtyři roky později byl v obci založen sbor dobrovolných hasičů. Ten byl skutečně zapotřebí, jen do roku 1900 totiž podle záznamů vyjžděl nejméně k 30 zásahům.

Na počátku 20. století v obci vznikaly secesní vilky. V letech 1902 – 1910 jich tu vyrostlo celkem 35 a do konce první světové války bylo postaveno ještě dalších 25 domků. V roce 1902 byla v Poříčanech zřízena stálá četnická stanice. V roce 1910 byl při silnici na Hořany zřízen nový hřbitov. Počátek 20. století přinesl vedle růstu obce také rozvoj kulturního a společenského života. V roce 1909 tak byla v obci založena místní tělocvičná jednota Sokol – Poříčany. Pro její potřebu byla ve druhé polovině 20. let zahájena výstavba sokolovny. V ní Sokol zřídil i biograf. Svou činnost v obci vyvíjel také Divadelní soubor dramatický. První světová válka v letech 1914 – 1918 sice rozvoj obce na čas zastavila, již v roce 1922 se ale Poříčany opět rozrůstají. Mezi léty 1922 – 1930 tak bylo v obci postaveno dalších 100 rodinných domků. V roce 1923 byly Poříčany elektrifikovány. Dne 3. 11. 1929 byla v Poříčanech slavnostně otevřena sokolovna. Vedle Sokola v Poříčanech od 20. let vyvíjel činnost také Sportovní klub, který se zaměřoval především na fotbal. V roce 1933 pak byla uvedena do provozu nová školní budova.

Do rozvoje obce zasáhla na konci 30. let další válka. Po osvobození od nacistického teroru se obec z válečných útrap vzpamatovávala poměrně dlouho, první menší domy a kravíny tu byly stavěny až po deseti letech. V roce 1946 byla ve volné třídě školní budovy otevřena mateřská škola. V roce 1951 pak bylo rozhodnuto zřídit v Poříčanech i střední školu (stupeň, který byl dříve nazýván měšťankou). Národní a střední škola byly nakonec v roce 1953 sloučeny jako tzv. jednotná osmiletá škola. K roku 1955 měli obyvatelé Poříčan k dispozici 3 obchody s

potravinami, 1 prodejnu elektro – drogerie + servis TV a 1 malý obchodní dům. Do konce 50. let byla zdejší škola rozšířena o 4 třídy. Po válce se v obci začal opět rozvíjet spolkový život, největší význam tu v této době měl SVAZARM, činná tu byla také organizace Svazu žen a Čs. červený kříž.

V roce 1949 bylo v Poříčanech založeno JZD. To bylo v únoru roku 1965 sloučeno s JZD Chrást a dostalo název „Horka“. V následujícím roce byla dokončena stavba nového velkokravína. Rok 1955 přinesl dokončení výstavby silnice směrem na Český Brod, která představovala podstatnou změnu v systému silniční sítě v okolí obce. V letech 1960 – 1966 pak byly všechny ostatní silnice z Poříčan zrekonstruovány bezprašnou úpravou povrchu asfaltovým kobercem. Posledním zásahem do silniční sítě v okolí Poříčan pak byla stavba dálnice D11, která protíná katastr obce v jeho severovýchodním výběžku.

Vzhled obce se výrazně změnil až na konci 60. let, kdy u nového nádraží vyrostlo malé sídliště. V polovině 70. let pak byla postavena samostatná budova mateřské školy. Ve spojitosti s touto výstavbou se v obci v roce 1975 realizoval také první projekt splaškové kanalizace a čističky odpadních vod. V roce 1977 bylo zdejší JZD připojeno spolu s dalšími menšími celky k JZD Sokolovo. Tento celek se v roce 1991 rozpadl a zbytek JZD v Poříčanech a Chrástu dál hospodařil samostatně pod názvem Zemědělské družstvo Poříčany. V roce 1988 byla v obci zahájena plynofikace.

K roku 1991 žilo v Poříčanech na 1271 obyvatel. Zdejší Základní školu T. G. Masaryka v roce 1995 navštěvovalo celkem 131 žáků. Obec dnes žije poklidným životem. Její malá vzdálenost od Prahy a výborné spojení (na trati z Prahy je zaveden intervalový provoz a dálnice D 11 leží 1800 metrů od středu obce) dávají příslib rozvoje a stavebního ruchu v obci. Poříčany jsou navíc díky své poloze ideálním východiskem pěších i cyklistických výletů.

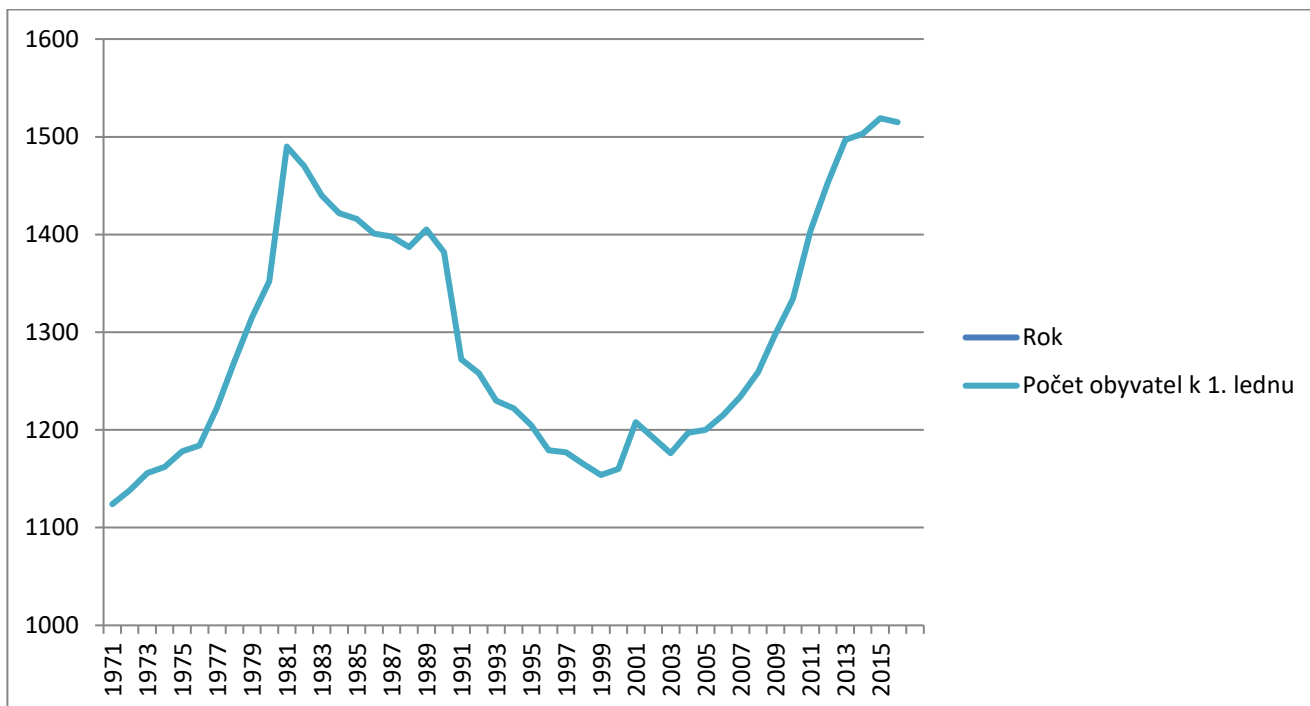
2.3 Demografie, vzdělanost, ekonomická aktivita

2.3.1 Obyvatelstvo podle věku - 2016

Věk	Počet obyvatel	Zastoupení v %
0 – 14	287	18,66
15 – 64	948	61,64
65 +	303	19,7

K 31.12. 2016 bylo v Poříčanech celkem 1538 obyvatel, z toho převážná část ve věku 15 – 64 let, přesně 948, což odpovídá 61,66 % z celkové populace Poříčan. Tyto hodnoty jsou o cca 4% nižší než celorepublikový průměr. Zato dětská složka ve věku 0 – 14 let, která má zde téměř 19 % zastoupení je podstatně vyšší než v ČR, což je dobrým perspektivním ukazatelem do budoucnosti. Postproduktivní obyvatelstvo ve věku 65 let a více zastává necelých 20 % podíl obyvatel Poříčan a je zcela srovnatelná vzhledem k ČR. Z výše uvedeného počtu obyvatel je 46 trvale žijících cizinců.

1. lednu 2017 byl evidován kladný přirozený přírůstek v hodnotách počtu obyvatel (18 : 13). Migrační přírůstek je taktéž v kladných hodnotách (+18), což značí převahu přistěhovalých (54) nad vystěhovalými (36).



Vývoj počtu obyvatel v letech 1971 - 2016

Vývoj počtu obyvatel v Poříčanech odpovídá demografickému vývoji v ČR, nárůst obyvatel po r. 2000 je však ovlivněn rovněž rozšířením obce o novou zástavbu. Přípravovaný územní plán zařazuje nové rozvojové plochy pouze v malé míře a cílem je udržet soulad mezi kapacitou stávající občanské vybavenosti a počtem obyvatel.

2.3.2 Obyvatelstvo podle stupně vzdělání - 2001



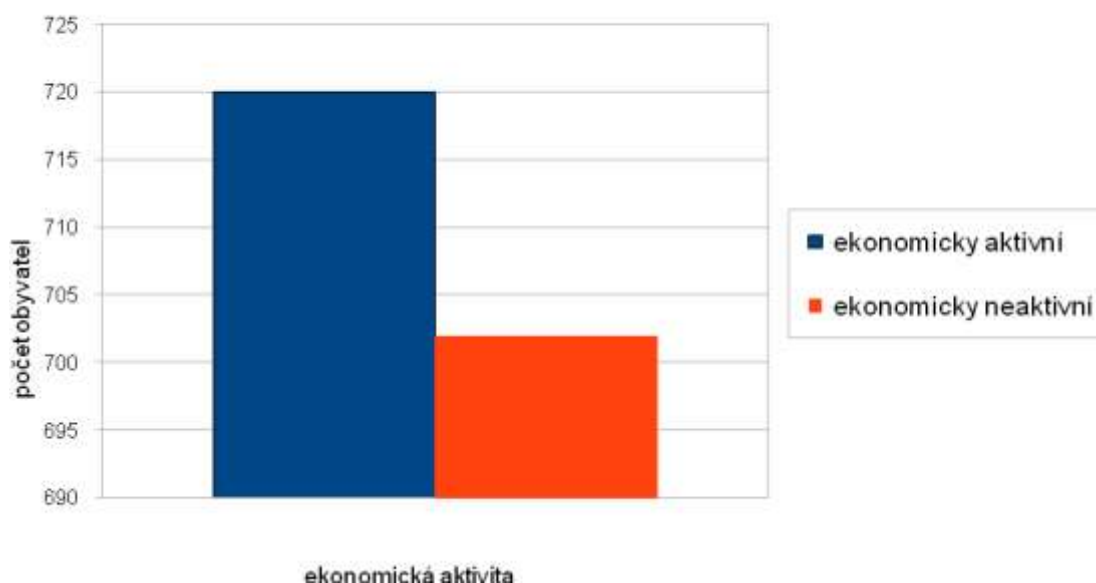
Vzdělání	Počet obyvatel	Zastoupení v %
bez vzdělání	2	0,2
základní vč. neukončeného	213	20,3
vyučení a SOU bez maturity	450	42,9
úplné střední s maturitou	274	26,1
VOŠ a nástavbové	28	2,7
vysokoškolské	70	6,7
nezjištěné vzdělání	13	1,2

Vzdělanostní struktura obyvatel Poříčan je sledována u obyvatelstva staršího 15 - ti let s nejvyšším dokončeným vzděláním.

Z grafu je jasně zřetelné, že převažují obyvatelé, kteří jsou vyučení nebo absolvovali střední odborné učiliště bez maturity. Tato dominantní skupina dosahuje 43% z celkově sledovaných. Další početnou skupinou (26%) jsou obyvatelé s úplným středním vzděláním zakončené maturitní zkouškou. Kolem 20% obyvatel má pouze základním nebo s neukončeným vzděláním. Vysokoškolsky vzdělaných je v Poříčanech necelých 7%.

2.3.3 Obyvatelstvo podle ekonomické aktivity - 2011

Obyvatelstvo podle ekonomické aktivity (rok 2011)

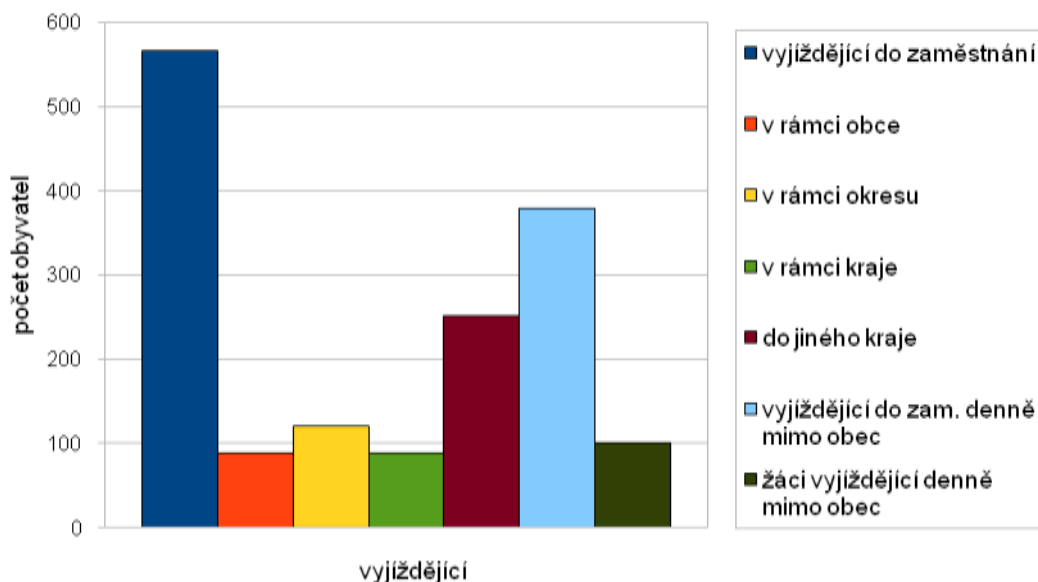


Ekonomická aktivita	Počet obyvatel
ekonomicky aktivní	720
z toho zaměstnaní	662
ekonomicky neaktivní	702
nezaměstnaní	90

Podle ekonomické aktivity měřené v roce 2011 mírně převažují aktivní obyvatelstvo. Zaměstnaných je 662 těchto ekonomicky aktivních. Nezaměstnanost dosahuje 6,2%, což v celorepublikovém srovnání (9,8%) je velmi nízké procento a tento aspekt je pro další vývoj dobrým ukazatelem.

2.3.4 Obyvatelstvo podle dojížděky do zaměstnání a škol

Vyjíždějící do zaměstnání a škol (rok 2001)

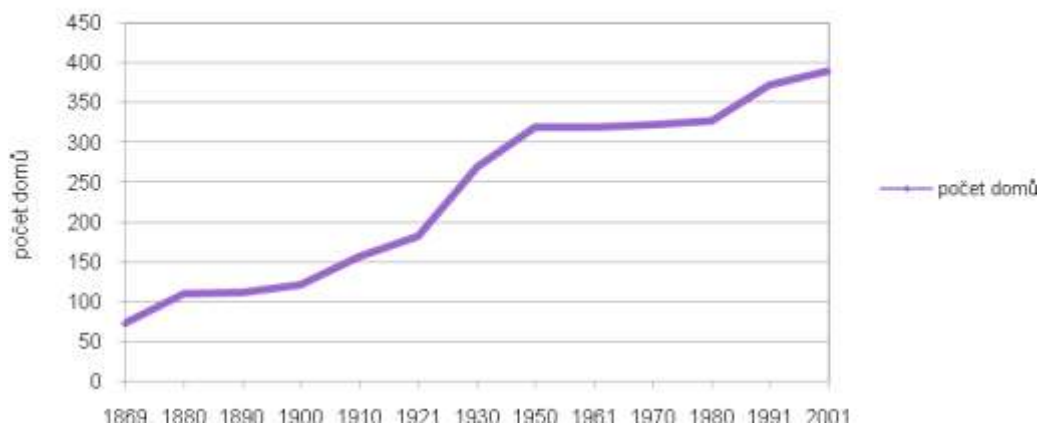


Vyjíždějící		Počet obyvatel
vyjíždějící do zaměstnání		567
z toho	v rámci obce	89
	v rámci okresu	121
	v rámci kraje	88
	do jiného kraje	252
vyjíždějící do zaměstnání denně mimo obec		379
žáci vyjíždějící denně mimo obec		101

Přibližně 40% místních obyvatel v roce 2001 vyjíždělo do zaměstnání. Z toho nejvíce obyvatel vyjíždělo za hranice kraje, případně v rámci okresu. Denní dojížděku do škol absolvovalo pouze 101 žáků. Podíl zaměstnaných obyvatel v obci je velmi malý.

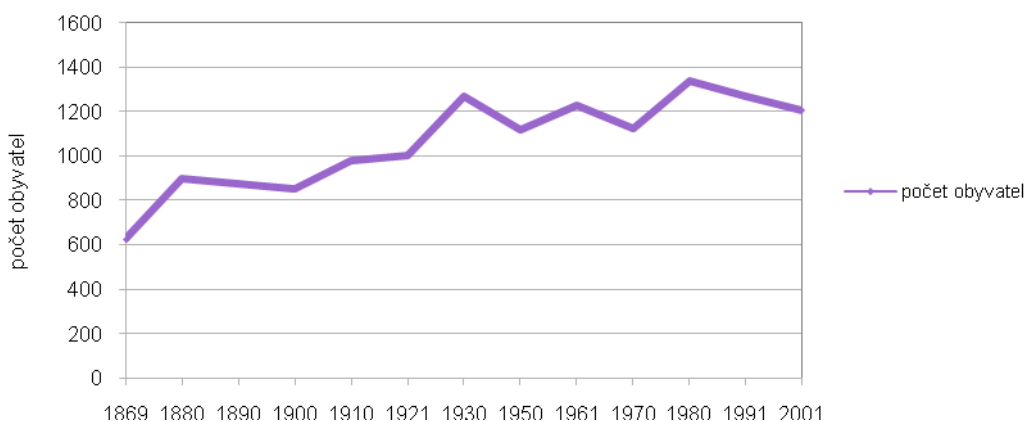
2.3.5 Porovnání vývoje podle počtu domů a počtu obyvatel

Vývoj počtu domů - Poříčany



rok	1869	1880	1890	1900	1910	1921	1930	1950	1961	1970	1980	1991	2001
počet domů	72	109	111	120	156	182	269	319	319	322	326	371	389

Vývoj počtu obyvatel - Poříčany

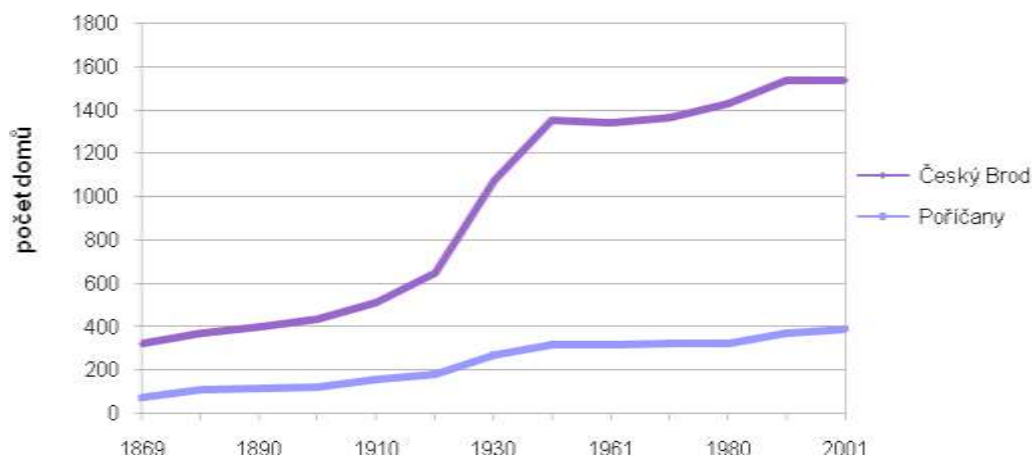


Počet domů Poříčan má od prvního sčítání do současnosti rostoucí charakter. Od počátku 20. století se toto tempo zvýšilo až do období mezi lety 1950 až 1980, kdy hodnoty stagnovaly přibližně kolem 320 domů. V posledních dvou měřených dekádách počet domů opět vzrůstá.

K dubnu 2015 bylo v obci Poříčany evidováno 525 domů s číslem popisným – nárůst v uplynulých 10 letech je ovlivněn polohou obce v blízkosti hlavního města s dobrou dopravní dostupností. Do roku 2025 se předpokládá výstavba dalších cca 50 RD.

2.3.6 Srovnání vývoje podle počtu domů a počtu obyvatel Poříčan a Českého Brodu

**Porovnání vývoje počtu domů
Poříčany a Český Brod**



rok	1869	1880	1890	1900	1910	1921	1930	1950	1961	1970	1980	1991	2001
počet obyvatel	626	899	877	852	977	1000	1270	1120	1226	1125	1338	1271	1205

Vývoj počtu obyvatel má na rozdíl od vývoje počtu domů rozkolísanější průběh. K prvnímu většímu nárůstu došlo až v druhém sčítání obyvatelstva v roce 1880. Od té doby do konce 19. století začaly hodnoty mírně klesat. Opět vzrostly až na počátku 20. století, kdy v roce 1910 bylo zjištěn nárůst o více než 100 obyvatel. Tento rostoucí trend byl dvakrát přerušen v polovině 20. století. Nejvyššího počtu obyvatel bylo dosaženo v roce 1980, kdy hodnoty přesáhly 1300 obyvatel. Následoval opět pokles až do sčítání v roce 2001. V současné době žije v obci Poříčany 1503 obyvatel včetně cizinců.

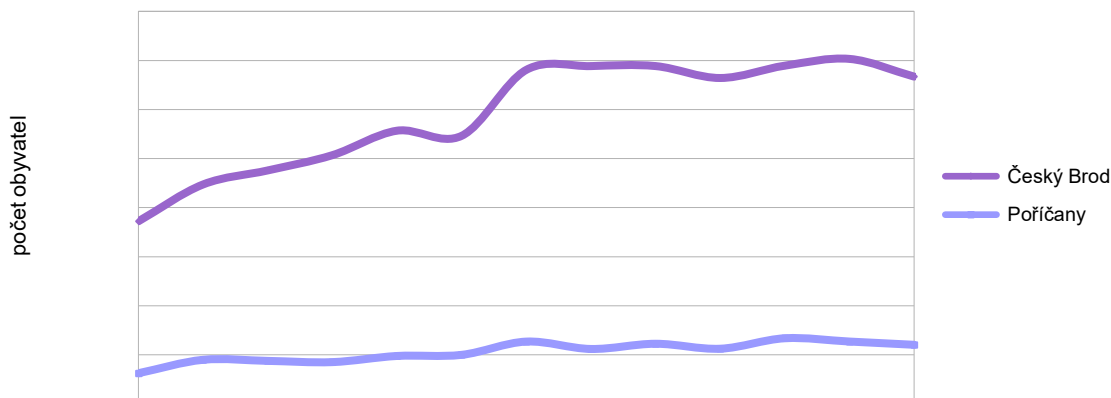
rok	1869	1880	1890	1900	1910	1921	1930	1950	1961	1970	1980	1991	2001
Český Brod	322	367	398	435	509	648	1071	1348	1341	1365	1430	1534	1532
Poříčany	72	109	111	120	156	182	269	319	319	322	326	371	389

Při pohledu na graf vývoje počtu domů Poříčan a Českého Brodu je patrné, že Český Brod má daleko dynamičtější tendenci vzrůstu. Od roku 1869, tedy prvního sčítání do počátku 20. století probíhal růst počtu domů pozvolně. K zřetelně vysokému nárůstu došlo v období 1930 - 1950, kdy nárůst zaznamenaly i Poříčany, avšak v menší míře. Obě tato města v současné době stále prokazují rostoucí tendenci.

rok	1869	1880	1890	1900	1910	1921	1930	1950	1961	1970	1980	1991	2001
Český Brod	3722	4472	4758	5069	5568	5463	6807	6884	6885	6642	6893	7031	6670
Poříčany	626	899	877	852	977	1000	1270	1120	1226	1125	1338	1271	1205

Křivky vývoje počtu obyvatel Poříčan a Českého Brodu se již od předchozích křivek vývoje počtu domů liší. Český Brod prokazuje pomalou rostoucí tendenci obyvatel až do sčítání 1950 s výjimkou roku 1921, kdy došlo k nezvyklému poklesu. Od poloviny minulého století do r. 2000 počet obyvatel, dá se říci, stagnoval a pohyboval se v hodnotách kolem 1200. Po roce 2000 v důsledku nově vznikající zástavby počet obyvatel stabilně mírně roste – k 1. lednu 2015 to bylo 1476 obyvatel.

Porovnání vývoje počtu obyvatel Poříčany a Český Brod



2.4

Urbanistická kompozice

Původní sídlo

Původní sídlo (jižní a střední část pod tratí) je ulicovým uspořádáním a převážně kolmo umístěnými objekty. Zástavba převažujícího dvorcového nízkopodlažního uspořádání spíše menších hmot (bez výrazného hospodářského zázemí). Organicky rozmístěná zástavba kolem dominantního kostela v jižní části, s vysokým podílem vzrostlé zeleně v zadních traktech. Urbanistická kompozice okolo kostela, včetně hodnotná.

Dostavby

Zástavba v severní a jihovýchodní části je novodobá, z 20. a 21. století, s převažujícími nízkopodlažními objekty solitérního uspořádání, často respektující uliční čáru.

Excentricky, mimo sídlo, jsou v severovýchodní části rozmístěny velké objemy skladových hal a výrobních staveb, bez jednotné urbanistické kompozice, obklopené lesními porosty.

2.5 Uspořádání krajiny

2.5.1 Geomorfologie, uspořádání krajinných prvků

Z hlediska geomorfologického členění spadá řešené území do Hercynského systému provincie Česká Vysočina, subprovincie Česká tabule, oblasti Středočeské tabule a celku Středolabské tabule. Území rozdělují dva podcelky – východní část leží v Nymburské kotlině a nejobsáhlejší území zaujímá Českobrodská tabule.

Vzhledem k úrodné oblasti Polabské nížiny se krajina využívá převážně pro rostlinnou výrobu. Orná půda zaujímá přes polovinu celkové výměry katastru, přesněji 54%, což vypovídá o úrodnosti daného půdního pokryvu. Ostatní plochy zabírají plochu 113 ha (20%). Lesní pozemky se vyskytují na 13% plochy a jsou třetím nejobjemnějším druhem pozemku. Chmelnice či vinice se v katastrálním území vůbec nevyskytují a ovocné sady leží na 4 ha. Plocha TTP neboli trvalého travního porostu, zastavěné plochy a zahrad jsou téměř shodné a pohybují se v hodnotách kolem 20 ha, což odpovídá 3-4% dané plochy. Problémem zornění jsou eroze.

Druhy pozemků (ha)	31. 12. 2016
Celková výměra	576,13
Zemědělská půda	356,50
Orná půda	306,96
Chmelnice	-
Vínice	-
Zahrada	20,81
Ovocný sad	4,50
Trvalý travní porost	24,24
Nezemědělská půda	219,63
Lesní pozemek	80,00
Vodní plocha	4,89
Zastavěná plocha a nádvoří	22,75
Ostatní plocha	111,98

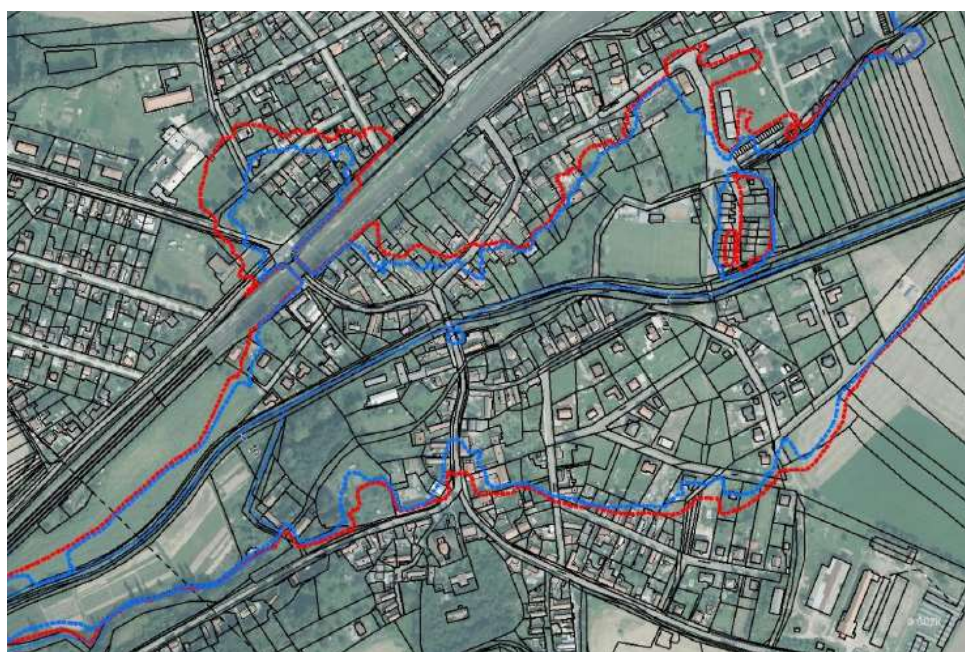
Krajinný ráz

Území je tvarováno mělkou údolní nivou říčky Šembera s přilehlými, mírně svažitémi partiemi. Místo krajinného rázu je tvořeno převážně zorněnou půdou, kopcovitou dominantou jsou lesní masivy Na Senáku (Kersko) v severovýchodní části správního území.

2.5.2 Vodní režim krajiny

Hlavní vodotečí je řeka Šembera, dle absolutní klasifikace vodních toků se jedná o řeku 3. řádu. Plocha vodoteče daného území zabírá 5% z celkové rozlohy. V řešené oblasti se nachází pouze jedna vodní plocha a to umělá vodní nádrž o výměře 1162 m² v severozápadní části obce.

V nivě Šembery je záplavové území, které však není oficiálně vyhlášeno. Rizikem povodní je ohrožena zástavba podél toku. Záplavy ohrožují i další lokality v obci - přívalovými dešti a splachy z polí je potenciálně ohrožena zástavba především v jižní části obce. Toto riziko může být zvýšeno nevhodným hospodařením na zemědělské půdě na svazích nad obcí.



Záplavové území Q_{20} a Q_{100}

3 HODNOTY ÚZEMÍ

3.1 Civilizační hodnoty

Za civilizační hodnoty lze považovat:

- kanalizaci, čistírnu odpadních vod
- železniční dráhu se zastávkou
- občanskou vybavenost
- technickou infrastrukturu
- vzdělávání
- spolková a sportovní činnost

3.2 Kulturní hodnoty

Za kulturní hodnoty lze považovat:

- Centrální část obce okolo kostela
- Objekt sokolovny
- Objekt hostince U Hroudů, č.p. 157
- Objekt základní školy
- Venkovskou usedlost – číslo nemovité kulturní památky 1940
- Tradice

3.3 Přírodní hodnoty

- **Lokalita požární nádrže** – bývalé koupaliště
- **Kersko** - lesní komplex
- **Šembera** – regionální biokoridor
- **Zeleň v intravilánu**

4 VYHODNOCENÍ PRACOVNÍCH BESED S OBČANY A SAMOSPRÁVOU V R. 2012

Zástavba - požadavky

- plochy zástavby bydlení v severozápadní části sídla
- plochy zástavby v jižní části sídla
- plochy zástavby v západní části sídla
- plochy pro sport a rekreaci ve východní části (Na lukách)
- dopravní bezpečnost – ul. Českobrodská
- chybějící cyklostezka – směr na Sadskou
- obnova a dostavba technické infrastruktury a komunikací

Krajina - požadavky

- protierozní opatření v severní a jižní části vůči sídlu, západní (zejména větry) a severní části
- ochrana hodnotných území okolo centrální partie kostela, veřejného prostranství u školy
- ochrana zeleně v intravilánu i extravilánu obce, obnova cest, mezí a remízků v krajině
- ochrana proti půdní erozi a splachům zejména v jihovýchodní části území, proti větrné erozi v západní a severní části
- střet ložiska jílu a zástavby – ochrana obce před těžební činností

5 VYHODNOCENÍ SOUČASNÉHO STAVU

5.1 Technická infrastruktura

5.1.1 Elektřina, plyn

Elektřina je v obci rozváděna částečně nadzemním vedením, v nové zástavbě je kabelové zemní vedení. V některých větvích dochází k občasnému podpětí. Plynofikace obce proběhla v 90. letech.

5.1.2 Kanalizace a čištění odpadních vod

Kanalizační síť odvádí odpadní vody od cca 2/3 nemovitostí, odkanalizovaná prozatím není původní zástavba v ul. Hořanská, Klučovská, Pod Hájem a Na Záhabří. Kanalizace je zčásti jednotná, z části oddělená. Na síti jsou dvě čerpací stanice (ul. Ke Kersku a Sportovní) a čistírna odpadních vod, která byla postavena v 70. letech minulého století a prošla několika rekonstrukcemi. Kanalizace a ČOV Poříčany byly v r. 2016 vloženy do majetku spol. Vodovody a kanalizace Nymburk, a.s, která je zároveň provozovatelem vodohospodářské infrastruktury v obci.

Vodovod byl postaven v r. 2001 v rámci společného investiční akce „Skupinový vodovod Sadská - Třebestovice – Poříčany“ a je zaveden ve většině obce.

5.1.3 Veřejné osvětlení

Veřejné osvětlení v obci je rozděleno do třech větví, částečně je umístěno na vlastních stožárech, většina svítidel je umístěna na sloupech spol. ČEZ. Kabelové vedení je zčásti nadzemní, v zemi je uloženo zejména v zástavbě, která vznikla po r. 2000. Spolu s veřejným osvětlením je rozveden drátový místní rozhlas, jehož ústředna je umístěna v budově obecního úřadu.

S cílem snížit energetickou náročnosti VO bude v r. 2017 bude realizována výměna svítidel na dvou větvích osvětlovací soustavy (HRVO 1 – ul. Jana Hroudy a HRVO2 - Poříčany – obecní úřad). Tento projekt bude financován z dotace MPO.

Dále v r. 2017 dojde k instalaci bezdrátového rozhlasu a výměně rozhlasové ústředny v rámci projektu „Protipodvodňová opatření města a ORP Český Brod“.

5.1.4 Dopravní infrastruktura

Obcí prochází silnice 2. třídy II/330, jejíž dopravní zatížení v posledních 10 letech výrazně vzrostlo. Velký podíl na dopravním zatížení má chybějící východní obchvat a Prahy, zejména propojení dálnic D1 a D11. Vzhledem k profilu této komunikace je významným problémem dopravní bezpečnost. V roce 2007 byly ve spolupráci s Krajským úřadem Středočeského kraje v obou směrech nainstalovány měřiče rychlosti, jejichž účinek na zpomalení dopravy je však pouze lokální. Z hlediska bezpečnosti chodců na hlavním průtahu obcí je klíčový projekt na rekonstrukci křižovatky ul. Českobrodská a v Průhonu (připravuje KSÚS) a řešení křižovatky s ul. Kounická (příprava PD zahájena v červenci 2017) vč. návrhu průjezdových radarů a signalizace pro chodce.

V souvislosti s projektem SŽDC na prodloužení podchodu pod žel. tratí a zpřístupnění nádraží ze severní strany se počítá se zřízením nového přechodu přes silnici II/330 u benzinové pumpy.

Nové chodníky je třeba dobudovat i podél krajských komunikací 3. třídy (ul. Hořanská, Kounická a V Průhonu). Místní komunikace a chodníky ve starých částech obce i v nově vznikající zástavbě jsou z většiny pouze částečně zpevněné, asfaltové komunikace jsou pouze v ul. Sportovní, Nádražní, Školní, Lipové, 1. Máje, Mírové, Spojovací. S ohledem na bezpečnost chodců dochází od r. 2011 k rekonstrukcím chodníků a přípravě výstavby nových, především podél komunikací 3. tříd a s tím souvisejících dopravně – bezpečnostních opatření (budování přechodů pro chodce, osvětlování, zpomalovací prvky). Nové chodníky jsou rovněž doplněny o normové požadavky na prvky pro chodce se sníženou schopností orientace a pohybu.

Díky rozvoji cykloturistiky se zvyšuje množství cyklistů projíždějících obcí. Poříčany se proto zapojil do iniciativy MAS Pošemberží na vytvoření pasportu cyklotras v mikroregionu a v r. 2017 se zúčastnily dotazníkového šetření Středočeského kraje, který připravuje novou koncepci cyklodopravy.

5.1.4 Dopravní obslužnost

Obec je napojena na příměstskou dopravu hlavního města v rámci organizace ROPID autobusovými linkami (426 a 429) a vlakovými linkami Kolín – Praha a Poříčany – Nymburk. V osobní dopravě má významný podíl i

individuální automobilová doprava, cyklistická doprava je zastoupena zejména jako volnočasová a sportovní aktivita, pro dopravu do zaměstnání je využívána v menší míře.

5.2 Občanská vybavenost

5.2.1 Školství a vzdělávání

Obec Poříčany je zřizovatelem příspěvkové organizace
Základní škola T. G. Masaryka a Mateřská škola Poříčany, okres Kolín
Sídlo: Školní 300, 28914 Poříčany
IČO: 49535021
www.zsporicany.cz

Základní škola T. G. Masaryka a Mateřská škola Poříčany je právním subjektem zřízeným obcí Poříčany jako příspěvková organizace. Do sítě škol je zařazena se součástmi: základní škola, mateřská škola, školní družina, školní klub, školní jídelna. Poskytuje předškolní výchovu, základní vzdělání, zájmovou činnost a stravování dětem od tří do patnácti let, připravuje žáky pro další studium na středních školách. K 1.9.2016 bylo do MŠ zapsáno 71 dětí, ZŠ navštěvuje 260 žáků ve 13 třídách. Počet zaměstnanců k 1.9.2016 byl 49 + 2 na mateřské dovolené (z toho 37 pedagogických pracovníků a 14 provozních zaměstnanců)

Filosofie školky i školy v současné době reflektuje požadavky kurikulární reformy – zaměřuje se na individuální přístup k žákovi, kompenzaci znevýhodněných, prevenci sociálně patologických jevů. Důraz je ve škole kladen i na kariérové poradenství. ZŠ a MŠ Poříčany je venkovskou školou rodinného typu a jako taková je významným činitelem komunitního života v obci.

5.2.2 Zdravotnictví

V obci se nachází zdravotní středisko s ordinací praktického a dětského lékaře. Specializované ordinace jsou dostupné v okolních městech (Český Brod, Sadská, Nymburk, Kolín, aj.).

5.2.3 Sociální péče

Zařízení typu denního stacionáře nebo domov důchodců v obci neexistují. Nejbližším domov pro seniory je v Českém Brodě.

Pečovatelskou službu pro seniory zajišťuje obec ve spolupráci s Pečovatelskou službou města Pečky.

5.2.4 Kultura

Kulturní život v obci je úzce spjat s tradičními zájmovými spolky, jejichž historie se začala psát na přelomu 19. a 20. století. Dodnes v obci působí TJ Sokol Poříčany, SK Poříčany a SDH Poříčany, myslivecké sdružení Černá obora a v r. 2013 bylo založeno občanské sdružení „Kostel“ jehož hlavním cílem je snaha o revitalizaci poříčanského kostela a jeho okolí a s tím související kulturní akce a budování občanské společnosti.

V Poříčanech se pravidelně konají různé tradiční akce – Hasičský, Sportovní, Maškarní a Myslivecký ples, Pálení čarodějnic, Dětský den, Mikulášská, SDH Poříčany jednou za dva roky pořádá Staročeské máje, od r. 2012 se o.s. Kostel pravidelně připojuje k Noci Kostelů, a v září se koná na návsi u kostela Pouťový jarmark.

Obec nemá kulturní zařízení ve svém vlastnictví. Pro kulturní a společenské akce je využívána budova sokolovny a sál hostince „U Hroudů“.

Na území obce se nacházejí i nemovité kulturní památky zapsané v Ústředním seznamu kulturních památek ČR.

Číslo rejstříku	uz	Název okresu	Sídlní útvar	Část obce	čp.	Památka	Ulice,nám./umístění	č.or.	HZ	R	F	IdReg
18231 / 2-1939	S	Kolín	Poříčany	Poříčany		kostel Narození P. Marie s farou						128928
104432	P	Kolín	Poříčany	Poříčany		pomník padlým v 1. světové válce						471880
16838 / 2-1940	S	Kolín	Poříčany	Poříčany	čp.23	venkovská usedlost						127428

5.2.5 Sport a tělovýchova

Pro sportovní účely jsou v obci k dispozici tato zařízení:

- Sokolovna (venkovní kurt, cvičení, posilovna, stolní tenis, volejbal, aj.)
- Fotbalové hřiště
- Multifunkční hřiště
- Dětská hřiště (v areálu ZŠ a MŠ, u fotbalového hřiště, mezi bytovkami)
- Zahrada ZŠ a MŠ (travnaté hřiště na míčové hry, dráha pro skok daleký)
- Požární nádrž (bruslení, rybaření)

Chybějící sportovní infrastrukturu nabízejí sportovní zařízení okolních měst (Český Brod, Sadská, Kolín, Nymburk, Praha. aj.).

Aktivními sportovními oddíly jsou:

- TJ Sokol: volejbal, stolní tenis, kulturistika, turistický oddíl
- SK Poříčany: příprava, žáci, mužstva A a B, stará garda
- SDH Poříčany: družstva požárního sportu (příprava, žáci, muži, ženy)
- Poříčanský rybářský spolek

5.3 Životní prostředí

Z pohledu kvality ovzduší je údolní poloha obce, kdy dochází zejména v zimním období ke vzniku inverzních situací, náchylná na zvýšené koncentrace škodlivin v ovzduší.

Svažitost zemědělských pozemků a změna systému hospodaření v 2. polovině minulého století zvyšují riziko eroze a záplav při intenzivních srážkách, údolní niva Šembery, ve které se nachází centrum obce je ohrožena povodní. Zvýšení hladiny toku ohrožuje i kvalitu vody ve studních přílehlých nemovitostí

Hladina hluku je negativně ovlivněna koridorem železniční trati a komunikace 2. třídy II/330. V části obce byly podél trati v minulosti nainstalovány protihlukové stěny.

V intravilánu obce je zachována vzrostlá zeleň stromy, cenné jsou zejména lípy v centru obce, stáří cca 80 – 100 let.

Z hlediska ochrany životního prostředí na území obce nezasahuje žádná chráněná lokalita ani pásmo hygienické ochrany.

V územním plánu je vymezen místní územní systém ekologické stability, který mimo existujících skladebných částí obsahuje navrhované biokoridory, biocentra a interakční prvky.

Na území obce se nachází několik menších černých skládek, které obec průběžně likviduje.

5.3.1 Odpadové hospodářství

Likvidaci tuhých komunálních odpadů zabezpečuje obec separovaným sběrem a odvozem směsného komunálního odpadu na řízené skládky. Odvoz směsné části komunálního odpadu probíhá 1 x týdně, vytříděné složky odpadu se shromažďují (papír, plasty, sklo, kovy, biologicky rozložitelný odpad, elektroodpad, textil, oleje) na několika sběrných místech v obci. 2 x měsíčně je v obci přistaven kontejner na objemný odpad, dvakrát za rok probíhá mobilní svoz nebezpečného odpadu. Skládka ani kompostárna se v obci nenachází. Celková roční produkce směsného komunálního odpadu dosahovala v posledních třech letech průměrně 460 tun.

5.4 Správa obce

5.4.1 Obecní úřad a kompetence obce

Obec Poříčany je územně samosprávným celkem se základní působností.

Obecní zastupitelstvo má jedenáct členů, obec zastupuje uvolněný starosta a neuvolněný místostarosta. Účetní a administrativní pracovníci úřadu jsou zaměstnány na plný úvazek.

Obec dále zaměstnává pracovníky údržby, sezónní brigádníky, kteří pečují v letním půlroce o veřejná prostranství a majetek, případně v zimě o údržbu místních komunikací a chodníků. V rámci spolupráce s Úřadem práce obec zpravidla pro letní sezónu vytváří pracovní místa pro veřejně prospěšné práce.

Obec je zřizovatelem Jednotky sboru dobrovolných hasičů Poříčany, která je zařazena do kategorie JPO III a má 22 členů.

5.4.2 Hospodaření obce

V pětiletém úhrnu je **balance** rozpočtového hospodaření obce **vyrovnaná**. Na stabilizaci hospodaření měla významný pozitivní dopad změna rozpočtového určení daní a dále získané dotace a granty.

Rozpočtový výhled obce Poříčany na r. 2018 a 2019 /v tis. Kč / dle zákona 250/2000 Sb., v platném znění

		2018	2019
	PŘÍJMY:	21100	24900
Třída 1	Daňové příjmy	17800	18000
Třída 2	Nedaňové příjmy	1500	1550
Třída 3	Kapitálové příjmy	1000	4500
Třída 4	Přijaté transfery	800	850
	VÝDAJE:	21805,5	25984,2
Třída 5	Neinvestiční výdaje	15205,5	13484,2
Třída 6	Kapitálové výdaje	6600	12500
	FINANCOVÁNÍ		
Třída 8	Splátka jistiny dlouhodobých úvěrů ¹	- 2794,5	-1915,8
	Zůstatek prostředků na bankovních účtech	+ 3500	+ 3000

V letech 2018-2019 má obec Poříčany v plánu několik investičních akcí většího rozsahu, které budou realizovány pouze v případě, že bude zajištěno jejich financování z dotačních programů; na spolufinancování budou vyčleněny prostředky z rozpočtu obce pro příslušný rok, případně bude řešeno úvěrem:

- Rekonstrukce místních komunikací a chodníků
- Parcelace a zasítování lokality Záhabří pro výstavbu RD – projektová dokumentace v přípravě, výše nákladů prozatím není známa, financování proběhne z výnosu z prodeje parcel, případně bude spolufinancováno z dotačního programu MMR
- Výstavba bydlení pro seniory - projektová příprava v r. 2017 – výše nákladů prozatím není známa
- Výstavba sociálních bytů – půdní vestavba v domě č.p. 46
- Stavební úpravy hasičské zbrojnice - projektová příprava v r. 2017 – výše nákladů prozatím není známa
- Revitalizace kostela - předpokládané náklady 15 mil. Kč

BUDOVY VE VLASTNICTVÍ OBCE	
Lipová č.p. 235	Obecní úřad
Školní č.p. 300, 372 Kounická č.p. 513	Budovy základní a mateřské školy
Hořanská č.p. 108	Zdravotní středisko
Mírová č.p. 109	Požární zbrojnice
Klučovská č.p. 43	Hospoda, Hospodářský dvůr
Mírová č.p. 46	Dům služeb
bez čp/če	Márnice

5.5 Bezpečnost

Míra kriminality je v porovnání s okresem Kolín na nízké úrovni, tento stav je žádoucí udržet a podporovat v rámci prevence a realizace bezpečnostních opatření (kamerový systém, prohloubení spolupráce s Policií ČR a s městskou policií v Českém Brodě).

5.6. Vnější vztahy a vazby

Obec Poříčany je členem Svazu měst a obcí ČR, Mikroregionu Pošembeří a členem MAS Pošembeří. Aktivní meziobecní spolupráce funguje také v rámci obcí ORP Český Brod, jejímž cílem je sdílení zkušeností a vzájemně koordinovaný postup při zajišťování společných zájmů obcí mikroregionu.

Poříčany nemají partnerskou obec v zahraničí.

6 VÝCHODISKA PRO NÁVRHOVOU ČÁST

Východiska pro návrhovou část jsou zpracovány zejména na základě poznatků z charakteristiky obce, diskuse s veřejností a analytických podkladů.

V následující SWAT analýze jsou zachyceny základní podněty pro návrhovou část:

- Silné stránky rozvoje obce (pozitiva, rozvojové faktory)
- Slabé stránky (negativa, problémy)
- Příležitosti
- Hrozby

SILNÉ STRÁNKY (pozitiva, rozvojové faktory)	SLABÉ STRÁNKY (negativa, problémy)
<ul style="list-style-type: none"> ▪ Výborná dopravní dostupnost (železnice v obci, obec leží 2 km od sjezdu č. 25 dálnice D11) ▪ Kompletní základní občanská vybavenost (MŠ, ZŠ, lékař, obchod, pošta) ▪ Aktivní spolky a pravidelné veřejné komunitní akce ▪ Průmyslová zóna na okraji obce ▪ Blízkost Prahy (přínos zejména pro zaměstnanost obyvatel) ▪ Nízká kriminalita ▪ Sportovní vybavenost ▪ Zachování venkovského charakteru, absence satelitní zástavby 	<ul style="list-style-type: none"> ▪ Nízká občanská angažovanost, chybí sociální kontakt a zapojení do komunitního života. ▪ Absence turistických cílů. ▪ Absence ubytovacích kapacit a kvalitních restauračních služeb. ▪ V nové zástavbě chybí prostor pro veřejnou zeleň. ▪ Bezpečnost silničního provozu (na mnoha místech chybí dopravní opatření). ▪ Omezené možnosti financování projektů většího rozsahu
PŘÍLEŽITOSTI	HROZBY
<ul style="list-style-type: none"> ▪ Podpora spolkové činnosti ▪ Udržování tradic a rozvoj komunitního života. ▪ Aktivizace občanské společnosti. ▪ Napojení obce na turistický ruch v regionu (trasy: cyklo, hypo etc.). ▪ Kvalita veřejného prostoru (rekultivace zeleně, parkové úpravy). ▪ Nabídka pravidelných veřejných kulturních akcí nadmístního charakteru. ▪ Revitalizace brownfieldu (Dřevona) v centru obce ▪ Revitalizace požární nádrže a okolí. ▪ Vznik rybníku - v rámci protipovodňových opatření (nový rybářský turismus). ▪ Podpora aktivit pro zapojení všech generací do veřejného života - rozvoj nových služeb, potenciál pro sociální podnikání. ▪ Zavedení principů udržitelného rozvoje a smart technologií při správě obce ▪ Rozvoj kvality vzdělávacích programů v ZŠ, MŠ a nabídka celoživotního vzdělávání. 	<ul style="list-style-type: none"> ▪ Neúměrný rozvoj nové zástavby - ztráta venkovského rázu obce a stylu života s ním spojených. ▪ Zvýšená dopravní zátěž ▪ Stárnutí populace (peč. služby, lékař). Ohrožení a havarijní stav architektonicky cenných staveb v obci (kostel, sokolovna). Klimatické změny – sucho a povodně ▪ Snížení kvality života v důsledku výstavby VRT

7 NÁVRHOVÁ ČÁST

7.1 Strategická vize

Obec Poříčany si udržuje charakter vesnického sídla díky úměrnému rozvoji nové zástavby a ve spojení s životními standarty 21. století. Obec s dobudovanou technickou infrastrukturou, dobrou dopravní dostupností a kapacitně vyhovující základní občanskou vybaveností bude pečovat o kvalitu veřejných prostranství, přírodní prvky a zeleň. V obci je dostatek příležitostí pro kvalitní trávení volného času pro všechny generace i zájmové skupiny. Poříčany se v dlouhodobém horizontu stávají navštěvovaným bodem na turistické mapě regionu, rozvíjejí spolupráci s okolními obcemi a podporují jedinečnou lokální produkci a služby. Poříčany jsou modelovou obcí s inspirativními příklady dobré praxe pro rozvoj obcí a občanské společnosti.

7.2 Programové cíle

Cíl 1. Rozvinout současný rozsah komunitního, společenského života obce a služeb v obci

Cíl 2. Zlepšit kvalitu infrastruktury

Cíl 3. Zlepšit využití veřejného prostranství a obecních budov a zařízení.

Cíl 4. Zajistit udržitelný rozvoj obce a dostačující kapacitu občanské vybavenosti

Cíl 5. Obnovit původní přirozené funkce krajiny s ohledem na ochranu sídla

Cíl 6. Podporovat stávající zájmové spolky a zajistit infrastrukturu pro volnočasové a sportovní aktivity

Cíl7: Zajistit kapacity pro kvalitní předškolní vzdělávání a povinnou školní docházku

7.3 Opatření

Opatření 1: Podpora volnočasových aktivit v obci

Opatření 2: Rozvoj služeb v obci

Opatření 3: Rekonstrukce, údržba a budování dopravní infrastruktury

Opatření 4: Dobudování technické infrastruktury

Opatření 5: Občanská vybavenost

Opatření 6: Zeleň a životní prostředí

Opatření 7: Základní a mateřská škola

7. 4 Rozvojové aktivity

Opatření 1 – Podpora volnočasových aktivit v obci

Cíl: Udržování tradic, setkávání občanů a rozvoj mezilidských vztahů

<i>Název aktivity</i>	<i>Termíny</i>	<i>Náklady</i>	<i>Zdroje financování</i>
1.1 Podpora společenských a sportovních akcí	průběžně	50.000,-Kč/rok	Obec/Středočeský kraj/MAS Pošembeří
1.2 Aktivity komunitního charakteru (různé cílové skupiny)	průběžně	50.000,- Kč/rok	Obec/Středočeský kraj/MAS Pošembeří/NNO
1.3 Budování zázemí pro kulturní, sportovní a volnočasové aktivity: - komunitní centrum - knihovna - rekonstrukce sokolovny - rekonstrukce kabin SK - revitalizace sportovního areálu TJ Sokol	průběžně	-	Obec/Středočeský kraj/MAS Pošembeří/MMR/IROP/SZIF

Opatření 2 – Rozvoj služeb v obci

<i>Název aktivity</i>	<i>Termíny</i>	<i>Náklady</i>	<i>Zdroje financování</i>
2.1 Zajištění informovanosti občanů (Poříčanský posel, webové stránky, místní rozhlas)	průběžně	50.000,-/rok	Obec
2.2 Zajištění provozu zdravotního střediska – praktický lékař, dětský lékař Rozšíření zdravotnických služeb (zubař, rehabilitace, lékárna)	průběžně	15.000,-/rok	Obec
2.3 Zajištění asistenční/pečovatelské služby v obci - podpora poskytovatelů zdravotní a sociální péče občanům, spolupráce s ORP Český Brod, Pečovatelská služba Pečky, aj.	průběžně	50.000,-Kč/rok	Obec

Opatření 3 – Rekonstrukce, údržba a budování dopravní infrastruktury

Komentář: Zlepšení stavu komunikací, zvýšení bezpečnosti, snížení negativních dopadů dopravy (prašnost, hluk), doplnění prvků pro osoby se sníženou schopností orientace a pohybu, vytvoření parkovacích míst

Název aktivity	Důležitost	Termíny	Náklady	Zdroje financování
3.1 Údržba a opravy místních komunikace	důležitá	průběžně	200.000/rok	Obec
3.1.1 Lipová, přednádraží	důležitá	2018 - 19	3.000.000	Obec/MMR/Středočeský kraj
3.1.2 Rekonstrukce zábradlí – Rafanda	důležitá	2018 - 2020	2.000.000	Obec/Středočeský kraj
3.1.3 Zelená, Jílová, Školní, Na Bažantnici	důležitá	2017 - 19	3.500.000	Obec/Středočeský kraj/MMR
3.1.4 Větrná, Ke Kersku	střední	2020	2.000.000	Obec/Středočeský kraj/MMR
3.1.5 Jana Hroudy, Na Úhoru, Nad Váhou	důležitá	2019 - 2021	10.000.000	Obec/Středočeský kraj/MMR
3.1.6 Nad Sokolovnou, Příčná, Polní	střední	2020 - 2022	-	Obec/Středočeský kraj/MMR
3.1.7 Na Záhabří, Úzká, Pod Hájem, Kostelní, Zahradní, Za Vrcholem	střední	Po dobudování splaškové kanalizace	-	Obec/Středočeský kraj/MMR
3.2 Rozvoj další dopravní infrastruktury – parkoviště, chodníky				
3.2.1. Nové chodníky - Kounická, Hořánská, V Průhonu	důležitá	2018 - 19	-	Obec/Středočeský kraj/SFDI
3.2.2. Dopravně bezpečnostní opatření v ul. Českobrodská	důležitá	2018 - 20	-	Obec/Středočeský kraj/SFDI
3.2.3. Revitalizace sídliště (komunikace, chodníky, parkování)	střední	2020 - 2012		Obec/MMR/Středočeský kraj
3.2.3. Dopravní řešení prostoru nádraží - sever	střední	2019 - 2022	-	Obec/Středočeský kraj/SFDI/IROP
3.3 Revitalizace návsi u kostela	důležité	Po vybudování splaškové kanalizace	-	obec
3.4 Podpora cyklodopravy				
3.4.1 Směr průmyslová zóna	důležité	2018 - 20		Obec/IROP/SFDI/Středočeský kraj

Opatření 4 – Dobudování technické infrastruktury

<i>Název aktivity</i>	<i>Důležitost</i>	<i>Termíny</i>	<i>Náklady</i>	<i>Zdroje financování</i>
4.1 Dobudování vodohospodářské infrastruktury (Obec/VaK Nymburk, a.s.)	důležitá	2018 – 19 v návaznosti na intenzifikaci ČOV		Obec/VaK Nymburk/OPŽP/SZIF/Středočeský kraj
4.2 Protipovodňová opatření	důležitá	2016 – 2018 (PD - stupeň DUR)	2.000.000	Obec/Středočeský kraj/SZIF/OPŽP/ Povodí Labe
4.3 Veřejné osvětlení	důležitá	průběžně	-	Obec/OPŽP/MPO
4.4 Místní rozhlas	důležitá	2017 -2018	600.000 (spoluúčást projektu)	Obec/OPŽP
4.5 Kamerový systém	střední	2018 - 2020		Obec/MVČR
4.4 Příprava pro SMART technologie	Střední			

Opatření 5 – Občanská vybavenost

<i>Název aktivity</i>	<i>Důležitost</i>	<i>Termíny</i>	<i>Náklady</i>	<i>Zdroje financování</i>
5.1 Vybudování komunitního centra	důležitá	2018 - 20	-	Obec/IROP/Středočeský kraj/MAS Pošembeří
5.2 Vybudování komunitního bydlení pro seniory – malometrážní byty s pečovatelskou službou	důležitá	2019 - 21	-	Obec/MMR/IROP
5.3 Vybudování sociálních bytů - rekonstrukce domu služeb (střecha, využití půdy, snížení energetické náročnosti)	důležitá	2018 - 19	-	Obec
5.4 Výstavba nové požární zbrojnice	důležitá	2019 - 2020	-	Obec/Středočeský kraj/IROP
5.5 Revitalizace kostela	důležitá	průběžně	spoluúčást 200.000,-/rok	Obec/Far-nost/MMR/MKČR
5.5 Rekonstrukce zdravotního střediska (využití půdy, snížení energetické náročnosti)	střední	2020 - 2022	-	Obec

Opatření 6 – Zeleň a životní prostředí

<i>Název aktivity</i>	<i>Důležitost</i>	<i>Termíny</i>	<i>Náklady</i>	<i>Zdroje financování</i>
6.1 Údržba a obnova zeleně v intravilánu obce – zajištění provozní bezpečnosti dřevin, nové výsadby	důležitá	průběžně	50.000,-Kč/rok	Obec/OPŽP
6.2 Likvidace černých skládek	důležitá	průběžně	50.000,-/rok	Obec/Středočeský kraj
6.3 Projekty systému nakládání s odpady (prevence a třídění BRKO, kovy, aj.)	důležitá	průběžně	-	Obec/OPŽP

6.4 Obnova cest v krajině (výsadby, protierozní opatření)	střední	2017 - 2025	-	Obec/OPŽP
6.5 Revitalizace bývalého koupaliště	střední	Po dořešení církevních restitucí	-	
6.6 Lesní stezka – Kersko (napojení přes dálnici D11, cyklostezka, naučná stezka, lesní hřiště)	střední	2020 - 2025	-	Obec/OPŽP/ŘSD Středočeský kraj

Opatření 7 – Základní a mateřská škola

Název aktivity	Důležitost	Termíny	Náklady	Zdroje financování
7.1 Rekonstrukce hospodářské budovy (snížení energetické náročnosti, odstranění azbestu)	důležitá	2024-25	10.000.000,-	Obec/OPŽP/MŠMT
7.2 Majetkové vypořádání k pozemkům v areálu ZŠ	důležitá	2024-25	Cena bude stanovena na základě dohody s Farností Český Brod	Obec
7.3 Venkovní učebna	důležitá	2023-24	500.000	Obec/MMR
7.4 Sportoviště – atletika, venkovní posilovna	důležité	po dořešení majetkoprávních vztahů	3.500.000	Obec/Středočeský kraj/MŠMT/IROP
7.5 Revitalizace zpevněných ploch v areálu, parkoviště	střední	2023-24	1.500.000	Obec
7.6 Oplocení areálu	střední	2023-24	2.000.000	Obec/Středočeský kraj/MAS Pošembeří
7.7 Revitalizace zadního traktu staré MŠ	střední	2024-25	dle využití	Obec
7.8 Modernizace vybavení a technologií školní jídelny	důležité	2022-2023	2.000.000	Obec/Středočeský kraj/PRV/MAS

Další možné zdroje financování: Nadace a grantové programy (Nadace ČEZ, Nadace Partnerství, Nadace Via, Norské fondy, aj.) – průběžně sledovat za účelem financování drobných projektů s participací veřejnosti.

8 PODPORA REALIZACE PROGRAMU

Garantem Programu rozvoje obce Poříčany na období 2015–2025 je starosta obce, který bude odpovídat za realizaci a aktualizaci programu. Představitelé obce budou naplňovat svou zákonnou povinnost pečovat o všestranný rozvoj svěřeného území a o potřeby jeho občanů, které s nimi budou průběžně konzultovat a budou aktivně dohlížet na úspěšnou realizaci, aktualizaci PRO a plnění navržených cílů.

Program rozvoje obce bude zpřístupněn všem občanům na internetových stránkách obce www.obec-poricany.cz, případně i k zapůjčení v listinné podobě na obecním úřadě. Na obecních stránkách budou rovněž zveřejňovány informace o jeho plnění a aktualizaci.

PRO bude vyhodnocovat realizační tým, ve kterém bude starosta obce, případně jím pověřená osoba. Monitorovací zprávu předloží starosta jedenkrát ročně a během roku bude průběžně informovat o stavu realizace PRO zastupitelstvo obce. Monitorovací zpráva bude předložena před schválením rozpočtu obce tak, aby rozpočet reagoval na zhodnocení realizace PRO.

Aktualizace PRO budou prováděny v případě, že se vyskytnou nové problémy, situace vyžadující řešení nebo na podněty občanů. Dílčí revize PRO budou provádět zastupitelé obce. Aktualizaci bude provádět realizační tým. Aktualizace a dílčí revize budou prováděny přímou úpravou PRO s uvedením termínu aktualizace a vyznačením provedených změn.

Zdroje:

Průzkumy a rozborů k územnímu plánu obce Poříčany – 2012

Souček, J.: Znáte Poříčany? (Obec Poříčany, 1995)

http://www.regionalnirozvoj.cz/tl_files/soubory/Metodiky/metodika_planovani.pdf

<http://www.rozvojobci.cz/news/tvorba-programu-rozvoje-obce1/>

www.cszo.cz